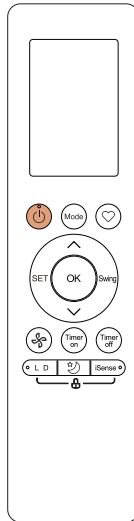




MANUEL UTILISATEUR

Telecommande



RG10F1(B2)/BGEF



NOTE:

Nous vous remercions d'avoir acheté notre climatiseur. Veuillez lire attentivement ce manuel avant d'utiliser votre nouveau climatiseur. Veuillez conserver ce manuel pour références futures éventuelles.

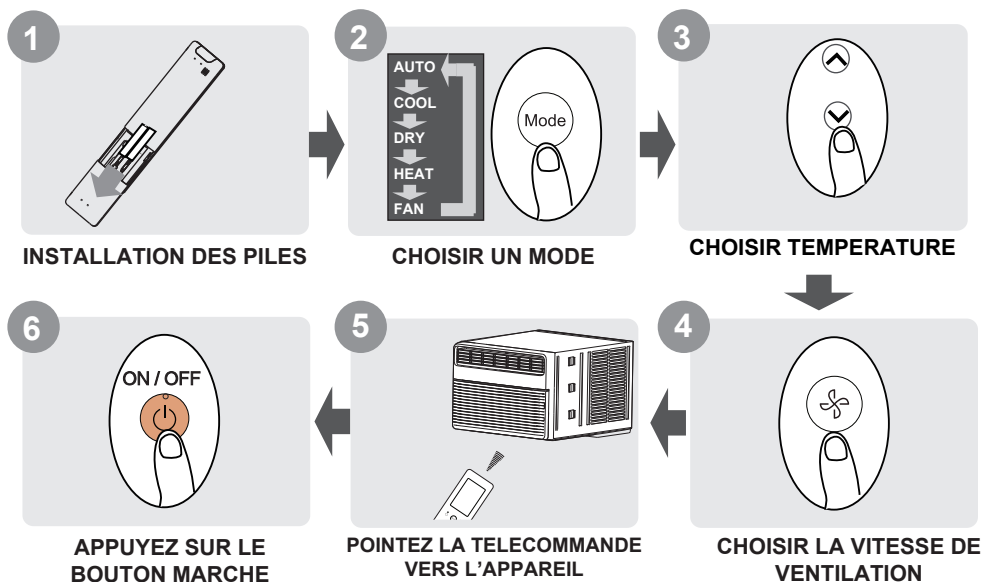
Table des Matières

Caractéristiques de la Télécommandes	02
Utilisation de la Télécommande	03
Boutons et Fonctions	04
Voyants d'écran de la télécommande	05
Comment utiliser les Fonctions de Bases	06
Comment utiliser les Fonctions Avancées	09

Caractéristiques de la Télécommande

Modèle	RG10F1(B2)/BGEF
Tension Nominale	3.0V(Piles R03/LR03×2)
Plage de Réception de Signal	8m
Environnement	-5°C~60°C(23°F~140°F)

Guide de Démarrage Rapide



PAS SUR D'UNE FONCTION ?

Reportez-vous aux sections Comment Utiliser les Fonctions de Base et Comment Utiliser les Fonctions Avancées de ce manuel pour avoir une description détaillée des fonctions de votre climatiseur.

NOTE

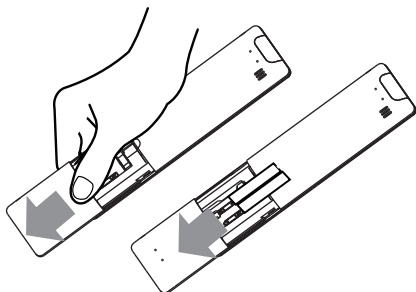
- L'apparence des boutons de votre appareil peut être légèrement différents de l'exemple illustré.
- Si l'appareil n'inclut pas une fonction, appuyer sur le bouton de cette fonction sur la télécommande n'aura aucun effet.
- Lorsqu'il existe de grandes différences entre le « Manuel de la télécommande » et le « MANUEL UTILISATEUR » dans la description des fonctions, la description du « MANUEL UTILISATEUR » prévaudra.

Utilisation de la Télécommande

Installation et Remplacement des Piles

Certains climatiseurs peuvent être livrés avec deux piles incluses (certaines unités). Insérez les piles dans la télécommande avant utilisation.

1. Faites glisser le couvercle arrière de la télécommande vers le bas, ce qui donne accès au compartiment des piles.
2. Insérez les piles en faisant attention à la polarité (+) et (-) des piles avec les symboles à l'intérieur du compartiment des piles.
3. Remettez le couvercle de la batterie en place.



NOTES RELATIVES SUR LES PILES

Pour des performances optimales du produit :

- Ne mélangez pas des piles neuves et des piles anciennes ou des piles de types différents.
- Ne laissez pas les piles dans la télécommande si vous ne prévoyez pas d'utiliser l'appareil pendant plus de 2 m



TRAITEMENT DES PILES USAGÉES

Ne jetez pas les piles avec les déchets ménagers. Veuillez vous renseigner sur les réglementations locales relatives à l'élimination appropriée des piles.

CONSEILS D'UTILISATION DE LA TÉLÉCOMMANDE

- La télécommande doit être utilisée à moins de 8 mètres de l'appareil.
- L'appareil émettra une tonalité en recevant le signal.
- Les rideaux, d'autres matériaux et la lumière directe du soleil peuvent interférer avec le récepteur de signal infrarouge.
- Retirez les piles si la télécommande n'est pas destinée à être utilisée plus de 2 mois.

NOTES QUANT À L'UTILISATION DE LA TÉLÉCOMMANDE

L'appareil peut être conforme aux réglementations nationales locales.

- Au Canada, il doit être conforme à la norme CAN ICES-3(B)/NMB-3(B).
- Aux États-Unis, cet appareil est conforme à la partie 15 des règles de la FCC. Le fonctionnement est soumis aux deux conditions suivantes :

- (1) Cet appareil ne doit pas causer d'interférences nuisibles et
- (2) Cet appareil doit accepter toute interférence reçue, y compris les interférences susceptibles de provoquer un fonctionnement indésirable.

Cet équipement a été testé et déclaré conforme aux limites d'un appareil numérique de classe B, conformément à la partie 15 des règles de la FCC. Ces limites sont conçues pour fournir une protection raisonnable contre les interférences nuisibles dans une installation résidentielle. Cet équipement génère, utilise et peut émettre de l'énergie de fréquence radio et, s'il n'est pas installé et utilisé conformément aux instructions, peut causer des interférences nuisibles aux communications radio. Cependant, il n'y a aucune garantie que des interférences ne se produiront pas dans une installation particulière. Si cet équipement cause des interférences nuisibles à la réception radio ou télévision, ce qui peut être déterminé en éteignant et en rallumant l'équipement, l'utilisateur est encouragé à essayer de corriger l'interférence par une ou plusieurs des mesures suivantes :

- Réorientez ou déplacez l'antenne de réception.
- Augmentez la distance entre l'équipement et le récepteur.
- Connectez l'équipement à une prise sur un circuit différent de celui auquel le récepteur est connecté.
- Consultez votre revendeur ou un technicien radio/TV expérimenté pour obtenir de l'aide.
- Tous changements ou modifications non approuvés par la partie responsable de la conformité peuvent annuler l'autorité de l'utilisateur à faire fonctionner l'équipement.

Boutons et Fonctions

ON/OFF

Allume et éteint l'appareil.

TEMP \wedge

Augmente la température par incréments de 1°C. Max. température est de 30°C.

SET

Fait défiler les fonctions dans l'ordre suivant Frais(☼) → Mode AP (⌘) → Frais...

Le symbole sélectionné clignotera sur l'écran, appuyez sur le bouton OK pour confirmer.

TEMP ∇

Diminue la température par incréments de (1°C). Min. température est de 16°C.

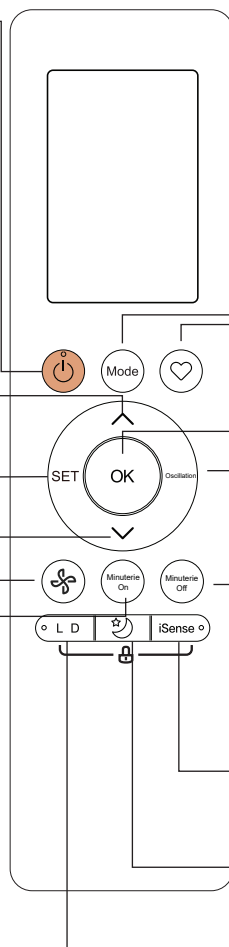
NOTE: Appuyez simultanément sur les boutons ∇ & \wedge pendant 3 secondes pour basculer l'affichage de la température entre °C et °F.

VITESSE DE VENTILATION

Fait défiler les vitesses dans l'ordre suivant : AUTO → LOW → MED → HIGH

MINUTERIE ON

Règle la minuterie pour allumer l'appareil (se référer à Comment Utiliser les Fonctions de Base pour en obtenir les informations).



MODE

Fait défiler les modes dans l'ordre suivant: AUTO → COOL → DRY → HEAT → FAN

NOTE: Veuillez ne pas sélectionner le mode HEAT si la machine que vous avez achetée ne comprend que le mode refroidissement. Le mode Heat n'est pas pris en charge par les climatiseurs destinés uniquement à la climatisation.

RACCOURCI

Utilisé pour restaurer les paramètres actuels ou continuer avec les paramètres précédents.

OK

Utilisé pour confirmer les fonctions sélectionnées

OSCILLATION

Enclenche et arrête le mouvement horizontal du volet.

Maintenez enfoncé le bouton pendant 2 secondes pour lancer la fonction d'oscillation automatique verticale des volets.

MINUTERIE OFF

Règle la minuterie pour éteindre l'appareil (se référer à Comment Utiliser les Fonctions de Base pour en obtenir les informations).

I SENS

Appuyez sur ce bouton pour activer le mode I SENS.

VEILLE

L'appareil se met en économie d'énergie pendant les heures de veille.

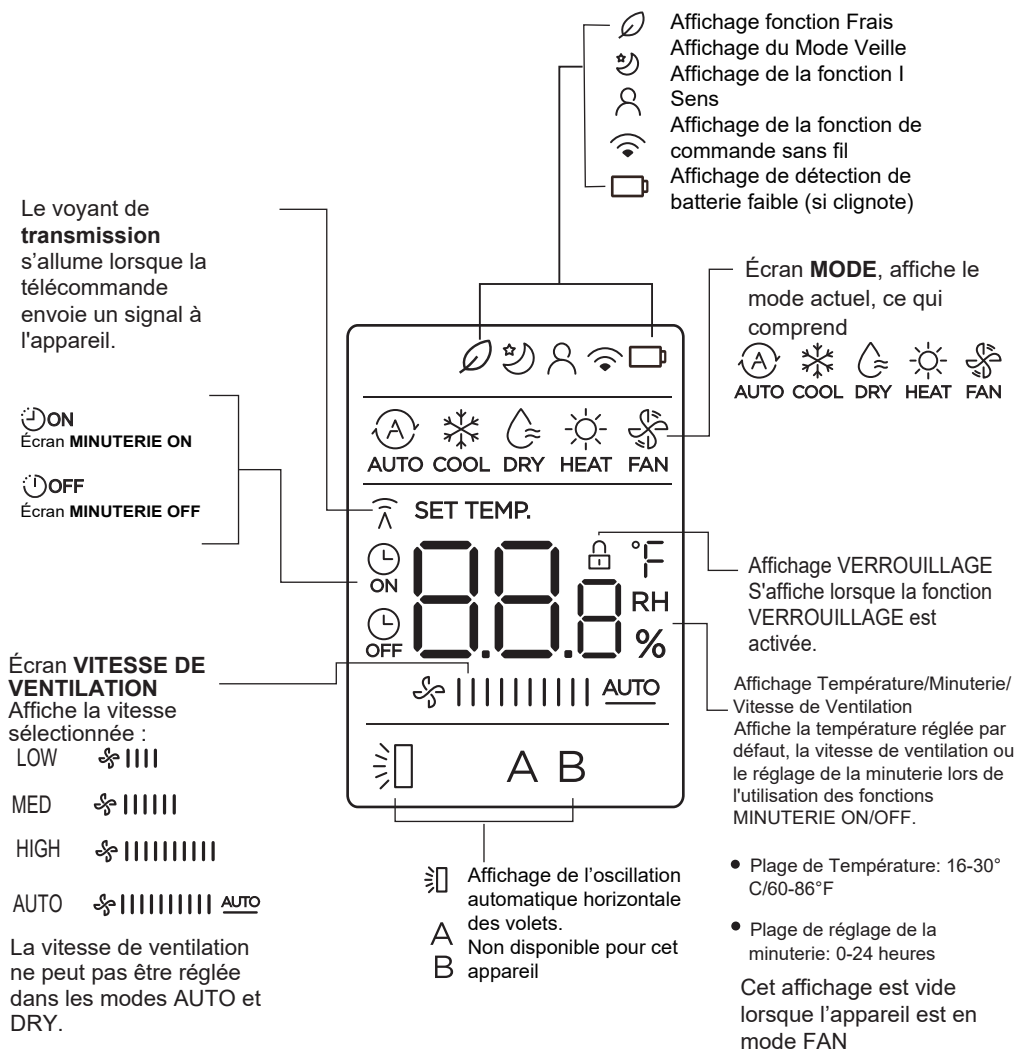
LED

Active et désactive l'affichage LED de l'unité intérieure et la tonalité du climatiseur (selon le modèle), ce qui crée un environnement confortable et silencieux.

Modèle: RG10F1(B2)/BGEF

Voyants de l'écran de la télécommande

Les informations sont affichées lorsque la télécommande est allumée.



NOTE:

Tous les indicateurs présentés dans la figure sont destinés à une présentation claire. Mais pendant l'opération réelle, seuls les signes de fonction concernés sont affichés sur la fenêtre d'affichage.

Comment Utiliser les Fonctions de Base

Fonctionnement de base

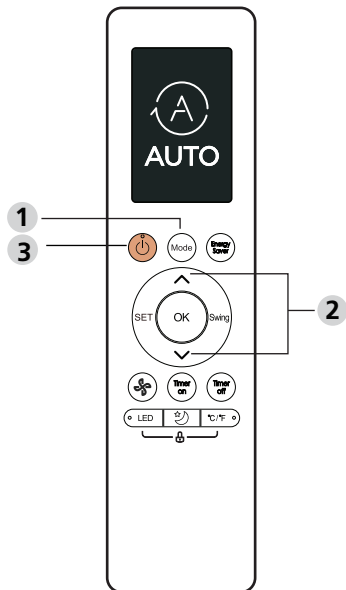
ATTENTION! Avant toute utilisation, veuillez vous assurer que l'appareil soit branché et que l'alimentation soit disponible.

REGLAGE DE LA TEMPERATURE

La plage de température de fonctionnement des unités est de 60 à 86 °F (16 à 30 °C).

Vous pouvez augmenter ou diminuer la température réglée par incréments de 1°F (1°C).

Mode AUTO

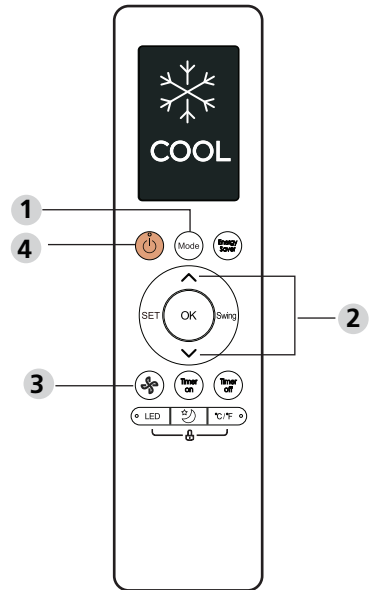


En mode AUTO, l'appareil fait automatiquement le choix entre les fonctions COOL, FAN ou HEAT en fonction de la température réglée.

1. Appuyez sur le bouton MODE et sélectionnez le mode AUTO.
2. Réglez la température souhaitée à l'aide du bouton TEMP ^ ou TEMP v .
3. Appuyez sur le bouton ON/OFF pour démarrer l'appareil.

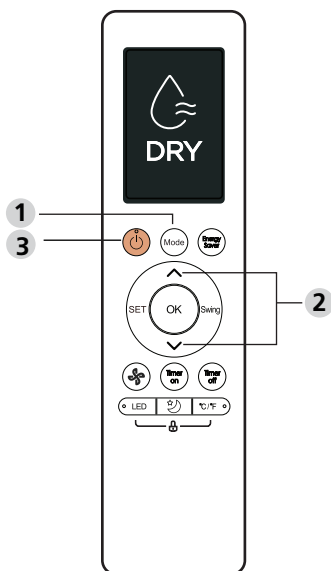
NOTE: La VITESSE DE VENTILATION ne peut pas être réglée en mode AUTO.

Mode COOL



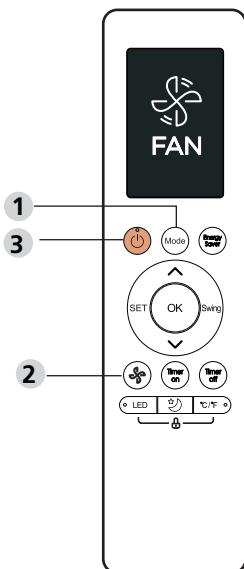
1. Appuyez sur le bouton MODE pour choisir le mode COOL.
2. Réglez la température souhaitée à l'aide du bouton **TEMP ^** ou **TEMP v** .
3. Appuyez sur le bouton **FAN** pour sélectionner la vitesse de ventilation : AUTO, LOW, MED, HIGH .
4. Appuyez sur le bouton **ON/OFF** pour démarrer l'appareil.

Mode DRY (déshumidification)

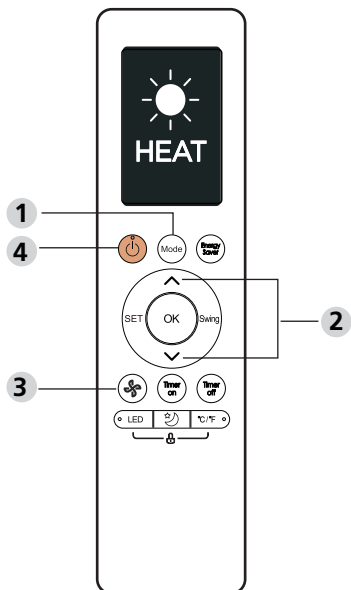


1. Appuyez sur le bouton **MODE** et sélectionnez le mode **DRY**
2. Réglez la température souhaitée à l'aide du bouton **TEMP ^** ou **TEMP v**.
3. Appuyez sur le bouton **ON/OFF** pour démarrer l'appareil.

NOTE: La VITESSE DE VENTILATION ne peut pas être modifiée en mode DRY.



Mode HEAT



1. Appuyez sur le bouton **MODE** et sélectionnez le mode **HEAT**.
2. Réglez la température souhaitée à l'aide du bouton **TEMP ^** ou **TEMP v**.
3. Appuyez sur le bouton **FAN** pour sélectionner la vitesse de ventilation: **AUTO**, **LOW**, **MED**, **HIGH**.
4. Appuyez sur le bouton **ON/OFF** pour démarrer l'appareil.

NOTE: Lorsque la température extérieure baisse, les performances de la fonction **HEAT** de votre appareil peuvent être affectées. Dans de tels cas, nous vous recommandons d'utiliser ce climatiseur en plus d'autres appareils de chauffage.

Mode FAN

1. Appuyez sur le bouton **MODE** pour sélectionner le mode **FAN**.
2. Appuyez sur le bouton **FAN** pour sélectionner la vitesse de ventilation : **AUTO**, **LOW**, **MED**, **HIGH**.
3. Appuyez sur le bouton **ON/OFF** pour démarrer l'appareil.

NOTE: La température ne peut pas être réglée en mode **FAN**. L'écran LCD de votre télécommande n'affichera donc pas la température.

Programmer la minuterie

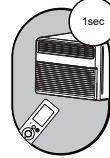
MINUTERIE ON/OFF - Défini la durée après laquelle l'appareil s'allumera/s'éteindra automatiquement.

Paramètres MINUTERIE ON

Appuyez sur MINUTERIE ON pour lancer la période où l'appareil sera allumé.

Appuyez plusieurs fois sur le bouton haut ou bas pour régler l'heure souhaitée pour allumer l'appareil.

Pointez la télécommande vers l'appareil et attendez 1 seconde, la fonction MINUTERIE ON sera activée.

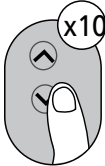


Paramètres MINUTERIE OFF

Appuyez sur le bouton MINUTERIE OFF pour lancer la période où l'appareil sera éteint.

Appuyez sur les boutons Temp. haut ou bas plusieurs fois pour régler l'heure souhaitée pour éteindre l'appareil.

Pointez la télécommande vers l'appareil et attendez 1 seconde, la fonction MINUTERIE OFF sera activée.

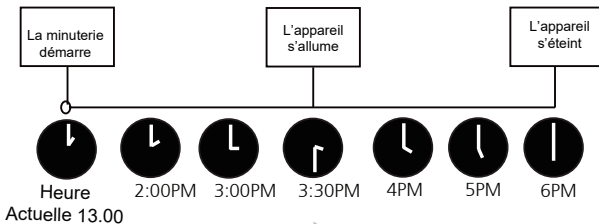
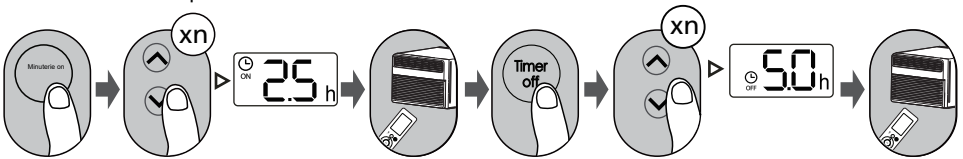


NOTE:

- Lorsque vous réglez la MINUTERIE ON ou la MINUTERIE OFF, les plages de temps augmenteront par incréments de 30 minutes à chaque pression, jusqu'à 10 heures. Après 10 heures et jusqu'à 24 heures, elles augmenteront par tranches de 1 heure. (Par exemple, appuyez 5 fois pour obtenir 2,5 h, et appuyez 10 fois pour obtenir 5 h.) La minuterie reviendra à 0,0 après 24.
- Annulez l'une ou l'autre des fonctions en réglant sa minuterie sur 0,0 h.

Réglage de la MINUTERIE ON & OFF (exemple)

Gardez à l'esprit que les périodes que vous définissez pour les deux fonctions font référence au nombre d'heures après l'heure actuelle.

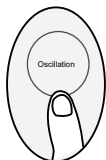


Exemple : Si l'heure actuelle est 13 h 00, en réglant la minuterie comme ci-dessus, l'appareil s'allumera 2,5 h plus tard (15 h 30) et s'éteindra à 18 h 00.

Comment Utiliser les Fonctions Avancées

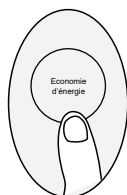
Fonction Oscillation

Appuyez sur le bouton Oscillation



Le volet horizontal oscillera automatiquement vers le haut et vers le bas lorsque vous appuyez sur le bouton Oscillation. Appuyez à nouveau pour l'arrêter.

Fonction ECONOMIE D'ENERGIE



Appuyez sur le bouton Économie d'énergie pour activer cette fonction. Cette fonction est disponible sur les modes COOL, DRY, AUTO.

Fonction RACCOURCI (certains modèles)

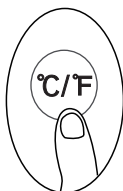
Appuyez sur le bouton RACCOURCI



Appuyez sur ce bouton lorsque la télécommande est allumée, le système reviendra automatiquement aux paramètres précédents, y compris le mode de fonctionnement, les réglages de température, la vitesse de ventilation et la fonction de veille (si activée).

Si vous appuyez plus de 2 secondes, le système restaurera automatiquement les paramètres de fonctionnement actuels, y compris le mode de fonctionnement, les réglages de température, la vitesse de ventilation et la fonction de veille (si activée).

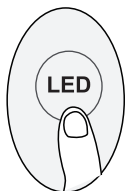
°C/°F (certains modèles)



Appuyez sur ce bouton pour basculer l'affichage des températures entre °C et °F.

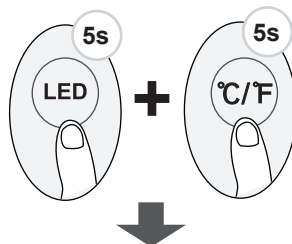
AFFICHAGE LED

Appuyez sur le bouton LED



Appuyez sur ce bouton pour allumer et éteindre l'affichage de l'appareil

Fonction VERROUILLAGE



Appuyez simultanément sur le bouton **LED** et le bouton **°C/°F** pendant plus de 5 secondes pour activer la fonction Verrouillage. Tous les boutons ne répondront pas sauf en appuyant à nouveau sur ces deux boutons pendant deux secondes pour sortir du mode Verrouillage.

Fonction VEILLE

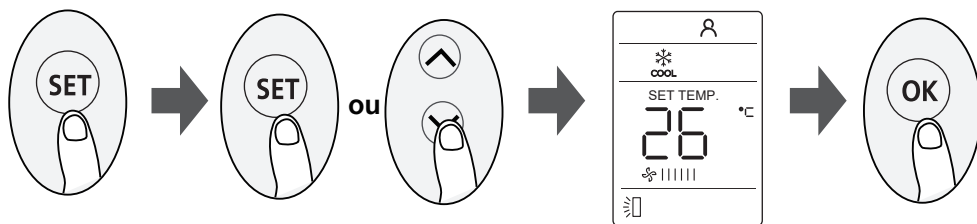
Appuyez sur le bouton VEILLE



La fonction VEILLE est utilisée pour diminuer l'utilisation d'énergie pendant que vous dormez (et n'avez pas besoin des mêmes réglages de température pour rester à l'aise). Cette fonction ne peut être activée que par télécommande. Pour plus de détails, reportez-vous à la section "fonctionnement en veille" dans le "MANUEL UTILISATEUR".

Note: La fonction VEILLE n'est pas disponible en mode FAN ou DRY.

Fonction SET



- Appuyez sur le bouton SET pour accéder au réglage de la fonction, puis appuyez sur le bouton SET ou sur le bouton TEMP▼ ou TEMP^ pour sélectionner la fonction souhaitée. Le symbole sélectionné clignote dans la zone d'affichage, appuyez sur le bouton OK pour confirmer.
- Pour annuler la fonction sélectionnée, effectuez simplement les mêmes procédures que ci-dessus.
- Appuyez sur le bouton SET pour faire défiler les fonctions de fonctionnement comme suit :
* Frais* (∅) → I SENS (⌘) → Mode AP (📶)

[*]: Si votre télécommande est dotée d'un bouton Frais, vous ne pouvez pas utiliser le bouton SET pour sélectionner la fonction Frais.

Fonction FRAIS (∅) (certains modèles) :

Lorsque la fonction FRAIS est activée, l'ioniseur/dépoussiéreur à plasma (selon les modèles) s'activera et aidera à éliminer le pollen et les impuretés de l'air

Fonction I SENS(⌘) :

La fonction I SENS permet à la télécommande de mesurer la température de son emplacement actuel et d'envoyer ce signal au climatiseur toutes les 3 minutes. Lorsque vous utilisez les modes AUTO, COOL ou HEAT, la mesure de la température ambiante à partir de la télécommande (au lieu de l'unité intérieure elle-même) permettra au climatiseur d'optimiser la température autour de vous et de vous offrir un confort maximal.

Fonction AP (📶) (certains modèles) :

Choisissez le mode AP pour effectuer la configuration du réseau sans fil. Pour certaines unités, cela ne fonctionne pas en appuyant sur le bouton SET. Pour entrer en mode AP, appuyez en continu sur le bouton LED sept fois en 10 secondes.

L'apparence et les caractéristiques de l'appareil sont susceptibles d'être modifiées sans préavis avec pour but, l'amélioration du produit. Consultez le fabricant ou votre revendeur pour plus de détails.

CR262-RG10G



BUREAU CENTRAL
Parc Siliic-Immeuble Panama
45 rue de Villeneuve
94150 Rungis
Tél. +33 9 80 80 15 14
<http://www.frigicoll.fr>
<http://www.midea.fr>